



INSTRUCTIONS DE COURSE

**Carnon Wingfoil Event les 21 et 22 septembre
2024**

**Catégorie Elite grade 4
Catégorie Open grade 5A**

La mention [NP] (No Protest) dans une règle des instructions de course (IC) signifie qu'une planche ne peut pas réclamer contre une autre planche pour avoir enfreint cette règle. Ceci modifie la RCV 60.1(a).

La mention [DP] dans une règle des IC signifie que la pénalité pour une infraction à cette règle peut, à la discrétion du jury, être inférieure à une disqualification.

1. REGLES

La régata sera régie par :

- 1.1 Les règles telles que définies dans *Les Règles de Course à la Voile* (RCV) incluant l'annexe B,
- 1.2 Les prescriptions nationales traduites pour les concurrents étrangers, précisées en **annexe**
- 1.3 Les règlements fédéraux FFVoile.
- 1.4 En cas de traduction de ces IC, le texte français prévaudra
- 1.5 L'annexe T s'applique

2. MODIFICATIONS AUX INSTRUCTIONS DE COURSE

- 2.1 Toute modification aux instructions de course sera affichée **au plus tard 1 heure avant le signal d'avertissement de la course dans laquelle elle prend effet**, sauf tout changement dans le programme des courses qui sera affiché avant 20h00 la veille du jour où il prendra effet.
- 2.2 La dernière phrase de la règle 90.2(c) est modifiée, **des instructions verbales peuvent être données à terre lors du briefing et sur l'eau par l'envoi du « pavillon L » accompagné de signaux sonores.**

3. COMMUNICATIONS AVEC LES CONCURRENTS

- 3.1 Les avis aux concurrents seront affichés sur le tableau officiel d'information dont l'emplacement est situé sur la paroi mobile dans la salle d'accueil de la base nautique, sur le site internet du Carnon Wingfoil Event : <https://carnonwingfoilevent.com/tableau-officiel/> et sur le groupe WhatsApp mis en place pour communiquer avec les concurrents.

Vous pouvez accéder au groupe via le flashcode suivant :



- 3.2 Le PC course est situé à l'intérieur du club situé à Quai Eric Tabarly, Carnon-Plage, 34130 Mauguio.
- 3.3 Le jury utilisera le site <https://jurydecisions.ffvoile.fr/events/Carnon%20Wingfoil%20Event%202024/carousel> pour les heures de passages en jury ainsi que les décisions.

4. CODE DE CONDUITE [DP] [NP]

- 4.1 Les concurrents et les accompagnateurs doivent se conformer aux demandes justifiées des arbitres.
- 4.2 Les concurrents et les accompagnateurs doivent placer la publicité fournie par l'autorité organisatrice avec soin, en bon marin, conformément aux instructions d'utilisation et sans gêner son fonctionnement
- 4.3 Lorsque fourni par l'autorité organisatrice, les concurrents doivent porter et arborer un dossard quand ils sont sur l'eau, avec un numéro individuel, porté visiblement par-dessus tous les équipements et vêtements.

5. SIGNAUX FAITS A TERRE

- 5.1 Les signaux faits à terre sont envoyés au mât de pavillon sur la vigie situé à l'extérieur du PC Course.
- 5.2 Quand le pavillon Aperçu est envoyé, le signal d'avertissement ne pourra pas être fait moins de **20 minutes** après l'affalée de l'Aperçu (ceci modifie Signaux de course).
- 5.3 Lorsque le pavillon Aperçu est hissé, il est interdit à tout concurrent de partir à l'eau tant que le pavillon Aperçu n'est pas affalé.

6. PROGRAMME DES COURSES

- 6.1 Dates des courses :

Dates	Horaires	Classes
21/09/2024	8h – 9h: Confirmation des inscriptions 9h15 Briefing coureurs Elite 9h30 Briefing coureurs Open 10h30 1er signal d'avertissement	Toutes
22/09/2024	9h15 Briefing coureurs Elite 9h30 Briefing coureurs Open 10h30 1er signal d'avertissement	Toutes

Le dernier jour de course programmé, aucun signal d'avertissement ne sera fait après **15h30**.

7. PAVILLONS DE CLASSE

Les pavillons de classe sont les suivants :

Wingfoil Open Senior / U19 / U17 / U15 Masculin et Féminin :
PAVILLON Rose marqué HFW ;

Wingfoil Elite Senior Masculin :
PAVILLON Vert marqué Carnon Wingfoil Event ;

Wingfoil Elite Senior / U19 / U17 / U15 Féminin :
PAVILLON Jaune marqué Carnon Wingfoil Event ;

Wingfoil Elite U19 / U17 / U15 Masculin :
PAVILLON Blanc marqué Carnon Wingfoil Event ;

8. ZONES DE COURSE

L'emplacement de la zone de course sera comme définie dans l'annexe 1 Zone de courses.

9. FORMAT DE COURSE

- 9.1 Les parcours seront donnés chaque jour avec un numéro si plusieurs possibles au briefing coureurs puis affichés sur le tableau officiel.
- 9.2 Au plus tard au signal d'avertissement, le comité de course indiquera le numéro du parcours à effectuer. Les signaux définissant le parcours à effectuer seront un pavillon blanc avec le numéro 1, 2, 3, etc inscrit en noir.
- 9.3 Les parcours seront de type **Slalom avec Freestyle** (REACHING FREEFLY) ou **Slalom** (REACHING). Cependant ce groupe ne remplace en aucun cas ni le tableau officiel physique dans la base nautique ni le site internet.
- 9.4 Les planches non en course, sont interdites de navigation dans les zones sécurisées et de course. [DP]

10. MARQUES

Les marques de départ, de parcours, de dégagement et d'arrivée seront décrites au briefing coureurs quotidien puis affichées au tableau officiel.

11. LE DEPART

- 11.1 La ligne de départ sera entre **le mât arborant un pavillon orange sur le bateau du comité de course et le côté parcours de la marque de départ.**
- 11.2 Pour prévenir les coureurs qu'une séquence de départ va bientôt commencer, **un pavillon orange** sera envoyé avec un signal sonore, **au moins 2 minutes avant le signal d'avertissement.**
- 11.3 [DP] [NP] Les planches dont le signal d'avertissement n'a pas été donné doivent éviter la zone de départ pendant la procédure de départ des autres planches.
- 11.4 Une planche qui ne prend pas le départ au plus tard **1 minute** après son signal de départ sera classé DNS sans instruction (ceci modifie les RCV A5.1 et A5.2).
- 11.5 **Procédure de départ :**

Minutes avant le signal de départ	Signal Visuel	Signal Sonore	Signification
3	Pavillon de Classe	Un	Signal d'Avertissement
2	Pavillon U ou Noir	Un	Signal Préparatoire
1	Pavillon U ou Noir affalé	Un long	Une minute
0	Pavillon de Classe affalé	Un	Signal de Départ

Ceci modifie la RCV 26.

12. CHANGEMENT DU BORD SUIVANT DU PARCOURS

Aucun changement de parcours ne sera effectué

13. L'ARRIVEE

13.1 La ligne d'arrivée sera entre **un mât arborant un pavillon bleu sur le bateau comité de course et le côté parcours de la marque d'arrivée.**

13.2 [DP] Les planches ayant fini et n'étant plus en course, doivent s'écarter de la zone d'arrivée.

14. SYSTEME DE PENALITE

14.1 Pour les Wingfoils, la RCV 44 est modifiée de sorte que **la pénalité de deux tours est remplacée par une pénalité d'un tour.**

14.2 Une infraction aux règles (à l'exception des RCV du chapitre 2 et des RCV 28 et 31) pourra, après instruction, être sanctionnée d'une pénalité inférieure à DSQ.

15. TEMPS CIBLE ET TEMPS LIMITES

15.1 Les temps limite et les temps cibles sont :

Format	Temps cible	Temps limite pour finir après le 1 ^{er}
Slalom	6 min	6 min
Slalom avec Freestyle	6 min	6 min

15.2 Les planches ne finissant pas dans le temps limite après la première planche **de sa catégorie** ayant effectué le parcours et fini seront classés DNF (ceci modifie les RCV 35, A4 et A5).

15.3 Le non-respect du temps cible ne sera pas un motif de réparation (ceci modifie la RCV 62.1(a)).

16. DEMANDES D'INSTRUCTION

16.1 Pour chaque classe, le temps limite de réclamation est de **60 minutes** après que la dernière planche a fini la dernière course du jour ou après que le comité de course a signalé qu'il n'y aurait plus de course ce jour, selon ce qui est le plus tard. L'heure sera affichée sur le tableau officiel d'information.

16.2 Les formulaires de demandes d'instruction sont disponibles au secrétariat du jury situé au PC Course.

16.3 Des avis seront affichés au plus tard **30 minutes** après le temps limite de réclamation pour informer les concurrents des instructions dans lesquelles ils sont partis ou appelés comme témoins. Les instructions auront lieu dans la salle du jury situé au PC Course. Elles commenceront à l'heure indiquée au tableau officiel d'information.

17. CLASSEMENTS

17.1 Une course doit être validée pour valider la compétition.

17.2 Courses retirées :

- Quand moins de quatre [4] courses ont été validées, le classement général d'un bateau sera le total de ses scores de ses courses.
- Quand quatre [4] courses minimum et moins de sept [7] courses ont été validées, le classement général d'un bateau sera le total de ses scores de ses courses à l'exclusion de son plus mauvais score.
- Quand sept [7] courses minimum et moins de onze [11] courses ont été validées, le classement général d'un bateau sera le total de ses scores de ses courses à l'exclusion de ses deux [2] plus mauvais score.
- Quand plus de onze [11] courses ont été validées, le classement général d'un bateau sera le total de ses scores de ses courses à l'exclusion de ses trois [3] plus mauvais score.

17.3 Egalité dans une série : l'annexe B8.A8 s'applique.

17.4 **Modalité de classement**

Une course sera comptabilisée comme suit :

- Une course sous format « **Slalom** » comptera pour 1 (une) course,
- Une course sous format « **Slalom avec Freestyle** » comptera pour 1 (une) course,

18 REGLES DE SECURITE [DP] [NP]

18.1 Un émargement (sortie et retour) sera mis en place.

A chaque sortie et retour à terre, y compris lors d'un retour à terre signalé par les pavillons AP/H ou N/H, un émargement sera mis en place à l'extérieur du PC course.

- (i) Cet émargement est obligatoire et doit être effectué par le coureur avant le départ sur l'eau et au retour à terre par une signature personnelle, identique au départ et à l'arrivée.
- (ii) L'émargement sera ouvert **une heure** (01H00) avant l'heure prévue au programme pour le premier signal d'**attention** du jour.
- (iii) Heures limites pour émarger :
Au départ : heure du signal d'avertissement de la première course du jour,
Au retour à terre : heure limite du dépôt des réclamations ou une heure après l'envoi des pavillons AP/H ou N/H sur l'eau.
- (iv) (SP) Pénalités sans instruction (modification de la RCV 63.1), calculée suivant les dispositions de la RCV44.3(c), données par le comité de course après transmissions des feuilles d'émargement :
 - Défaut d'émargement DEPART : Une planche recevra une pénalité de 10% en points à la course la plus proche de l'infraction
 - Défaut d'émargement RETOUR : Une planche recevra une pénalité de 10% en points à la course la plus proche de l'infraction.
 - Défaut d'émargement DEPART et RETOUR : Un planche recevra une pénalité de 10% en points à l'ensemble des courses courues du jour.

18.2 Une planche qui abandonne une course doit le signaler au comité de course aussitôt que possible

18.3 Les coureurs doivent se conformer aux instructions du Beach Marshall.

18.4 Pour des raisons de sécurité, un bateau de surveillance peut contraindre un coureur d'accepter une remorque et d'être ramené à terre.

18.5 La navigation est rigoureusement interdite dans les zones de baignade.

18.6 [DP] Matériels de sécurité :

A l'inscription vous sera remis un Tracker Métasail qui sera à restituer à l'émargement de la dernière course de l'événement.

Les équipements suivants sont obligatoires à tout moment sur l'eau :

Une combinaison isothermique conforme à la division 240, pour rappel le port d'une combinaison isothermique est obligatoire si la température de l'eau est inférieure à 18°C.

Un gilet d'aide à la flottabilité 50N (minimum) ou une veste de protection (50N minimum).

Un leash d'aile relié aux concurrents et à l'aile.

Un casque norme : EN 1385.

Un trackers GPS.

Pour les courses **Slalom**, seul le **leash de voile est obligatoire**.

Pour le **Downwind**, le **leash de planche et de voile sont obligatoires**, ainsi qu'un sifflet et un bâton cyalume remis à l'émargement.

19 CONTROLES DE JAUGE ET D'EQUIPEMENT

19.1 Une planche ou son équipement peuvent être contrôlés à tout moment pour vérifier la conformité aux règles de classe et aux instructions de course.

19.2 [DP] Sur l'eau, un membre du comité technique peut demander à une planche de rejoindre immédiatement une zone donnée pour y être contrôlé.

19.3 Matériel :

La Wing doit comporter obligatoirement un bord d'attaque gonflable.

La planche doit comporter obligatoirement un leash de voile.

20 ACCOMPAGNATEURS

20.1 [DP] [NP] Les accompagnateurs doivent rester en dehors des zones où les planches courent, depuis le signal préparatoire de la première classe à prendre le départ, jusqu'à ce que tous les planches aient fini ou abandonné ou que le comité de course signale un retard, un rappel général ou une annulation.

20.2 La réglementation des conditions d'intervention des accompagnateurs sur les compétitions de la FFVoile s'appliquera.

21 EVACUATION DES DETRITUS

Les détritrus peuvent être placés à bord des bateaux officiels

22. PRIX

22.1 Les titres seront décernés sous réserve du minima d'inscrits(es) défini dans le tableau ci-dessous

Elite :

- Sénior Homme, Prize Money 1500€ au premier + trophée, 1000€ + médaille au second et 500€ au troisième + médaille.

-Sénior Femme, Priz Money 1500€ à la première + trophée, 1000€ à la seconde + médaille et 500€ à la troisième + médaille.

- Les 3 premiers de chaque catégorie homme et femme (U15, U17, U19) seront récompensés avec un trophée pour le premier et des médailles pour les seconds et troisièmes.

Open :

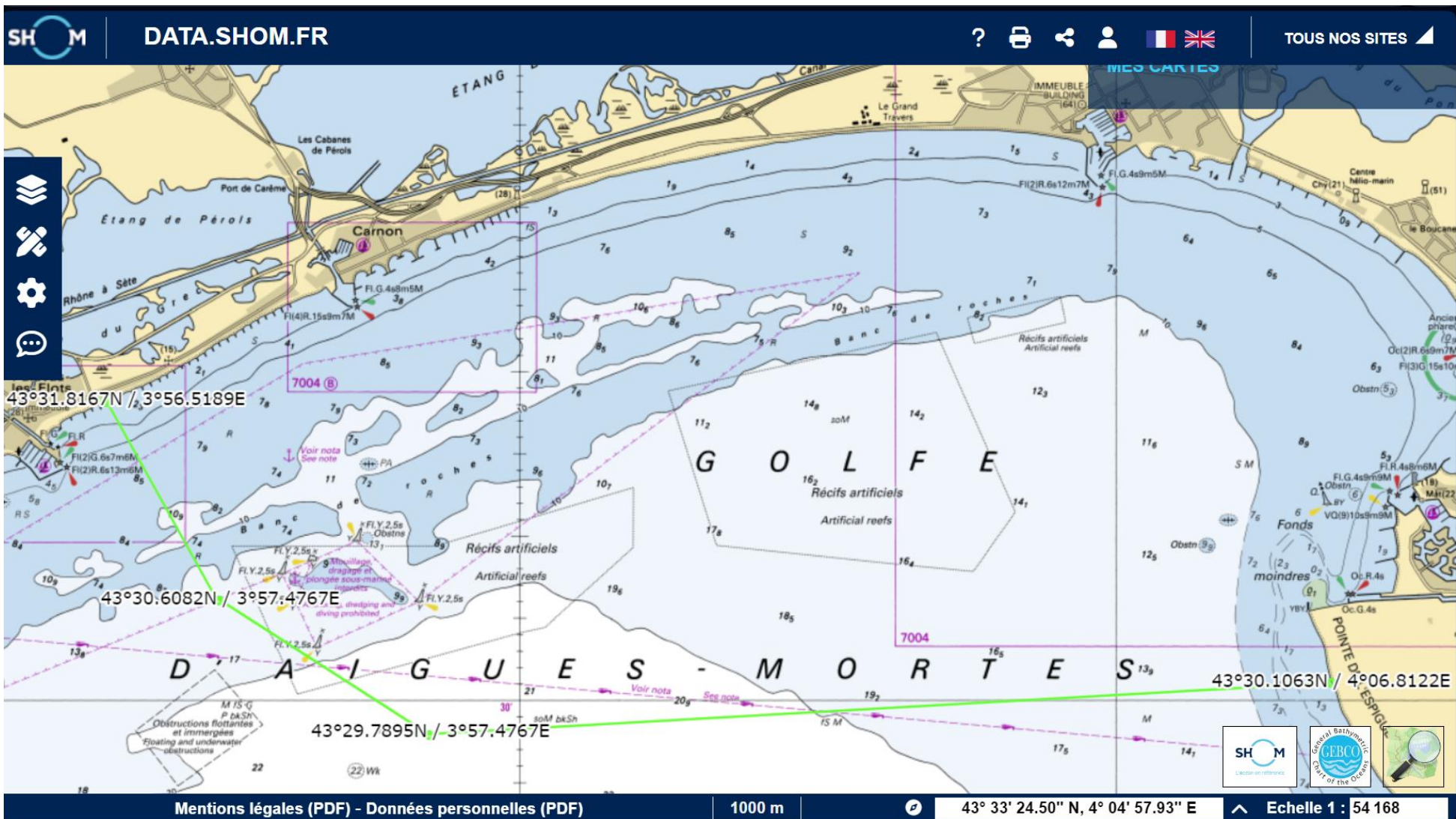
- Les 3 premiers de chaque catégorie homme et femme (U15, U17, U19 et Séniors) seront récompensés avec un trophée pour le premier et des médailles pour les seconds et troisièmes.

22.2 Si le nombre de concurrents d'un groupe est trop faible, ce groupe pourra être fusionné avec un autre.

Arbitres désignés :

Président-e du comité de course :	Cathy Post
Assistant-e du comité de course :	Alain Bachellerie
Président-e du jury :	Nicolas Compta
Juge :	Bruno Gutierrez

ANNEXE 1 : ZONES DE COURSE



A l'extérieur du port de Carnon à l'ouest de la digue ouest.